



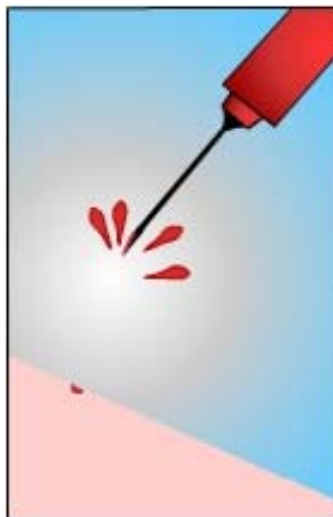
Wetenschappelijk Instituut Volksgezondheid

Afdeling Epidemiologie

Handleiding EPINetTM

BE/3.0

Surveillance van accidenteel bloedcontact
in de Belgische ziekenhuizen



April 2004

INHOUD

1	WAT IS EPINET ?	4
2	MINIMUM SYSTEEMVEREISTEN	4
3	EPINET VERSIE A EN/OF VERSIE B GEBRUIKEN?	4
4	INSTALLATIEPROCEDURE	5
4.1	Installatie	5
4.1.1	Versie A	5
4.1.2	Versie B	5
4.2	Paswoord	6
5	INSTELLINGEN (SET-UP)	6
5.1	Instellingscode en type instelling	6
5.1.1	Instellingscode en type toewijzen	6
5.1.2	Aanmaken van meerdere instellingscodes	7
5.1.3	Instellingscode veranderen	7
5.2	Eigen vragen en antwoorden toevoegen	7
5.2.1	Vragen toevoegen	7
5.2.2	Antwoorden toevoegen	8
6	HET PASWOORD VERANDEREN	8
7	HET OPENINGSSCHERM	9
8	INVOEREN VAN GEGEVENS	9
8.1	Nieuw record aanmaken	9
8.2	Tips voor snelle invoer van gegevens	9
8.3	Invoeren van medische follow-upgegevens (nazorg)	10
9	OPZOEKEN EN AANPASSEN VAN RECORDS	10
10	COMPACTEREN EN HERSTELLEN VAN HET GEGEVENSBESTAND	11
11	RAPPORTEN MAKEN	11
11.1	Individuele rapporten	11
11.2	Samenvattingsrapporten	11
11.2.1	Aangifte spatongevallen en prik-, snij- en bijtongevallen	11
11.2.2	Prik en snijongevallen volgens oorzakelijk voorwerp	12

11.2.3	Lijsten	12
11.3	Rapporten exporteren naar MS Word of MS Excel	12
12	GRAFIEKEN MAKEN	12
13	EXPORT/IMPORTPROCEDURE	13
13.1	Gebruik van uitsluitend versie A (invoer door 1 gebruiker)	13
13.2	Gebruik van versie A en B (invoer door 2 gebruikers)	13
14	HOE GEGEVENS EXPORTEREN?	13
15	CONTROLE VAN DE GEGEVENS	15
16	EXPORT OPSTUREN NAAR HET W.I.V.	15
17	VERWIJDEREN VAN GEËXPORTEERDE TABELLEN	16
18	GEGEVENS IMPORTEREN (IN VERSIE B)	16
18.1	Wanneer importeren?	16
18.2	Hoe importeren? (enkel bij gebruik van versie A en B)	17
19	TIPS VOOR NETWERKEN EN FUSIES	17
19.1	Netwerk tussen ziekenhuissites	17
19.1.1	Vertrouwelijkheid van de gegevens	17
19.1.2	Ziekenhuiscode	17
19.1.3	Type instelling	18
19.1.4	Volgnummer	18
19.1.5	Compacteren en herstellen van het gegevensbestand	18
19.2	Computernetwerk binnen ziekenhuis	18
19.2.1	Locatie van de bestanden	18
19.2.2	Werken met meerdere gebruikers op één gegevensbestand	18
20	HELPDESK	18

1 Wat is EPINet ?

EPINet (Exposure Prevention Information Network) is een computerprogramma voor het invoeren en analyseren van prik-, snij-, bijt- en spatwonden na een accidenteel bloedcontact of contact met andere lichaamsvochten. Het programma werd ontwikkeld door The International Health Care Worker Safety Center in de Universiteit van Virginia in 1992. EPINet wordt gebruikt door meer dan 3000 ziekenhuizen in de VS en door tal van ziekenhuizen in verschillende Europese landen (Italië, Spanje, Groot Brittannië,...). (<http://www.healthsystem.virginia.edu/internet/epinet/>). De Belgische EPINet versie is aangepast aan de lokale ziekenhuiscontext en is beschikbaar in het Nederlands en het Frans.

EPINet voor Windows is een MS Access toepassing. Nadat de gegevens zijn ingebracht in de EPINet-software, kan elk individueel ziekenhuis zelf onmiddellijk verschillende standaardrapporten uitprinten waarin de belangrijkste beschrijvende resultaten voor alle prik –en spatongevallen voor een vrij te bepalen periode worden weergegeven. De resultaten worden ook grafisch uitgedrukt. Deze rapporten laten toe probleemgebieden te identificeren en preventieve maatregelen te oriënteren en te evalueren.

2 Minimum systeemvereisten

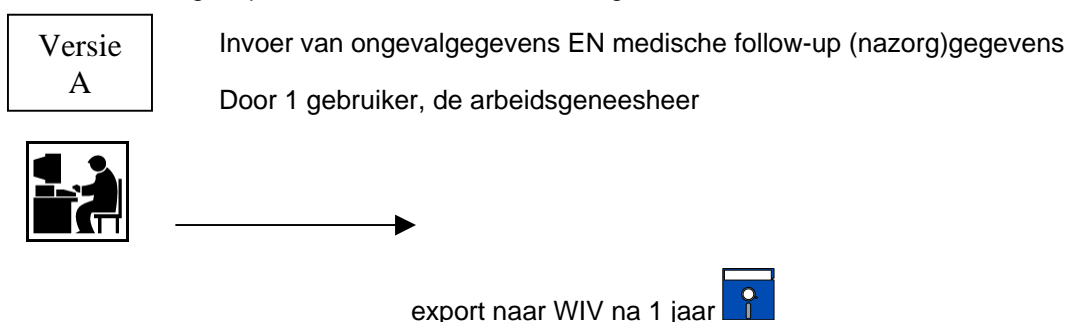
- Intel® Pentium® processor minimum 233 Mhz
- 16 MB RAM
- Microsoft® Windows® 95/98/NT/2000
- Microsoft® Access® 97 of 2000
- Microsoft® Word® 97 of 2000
- Microsoft® Excel® 97 of 2000
- Minimum 7 MB vrije ruimte harde schijf

3 EPINet Versie A en/of Versie B gebruiken?

Er werden 2 versies van EPINet voorzien met het oog op het beschermen van de medische gegevens (nazorg). Deze versies worden gebruikt naargelang wie de gegevensinvoer in het ziekenhuis doet. We onderscheiden 2 situaties:

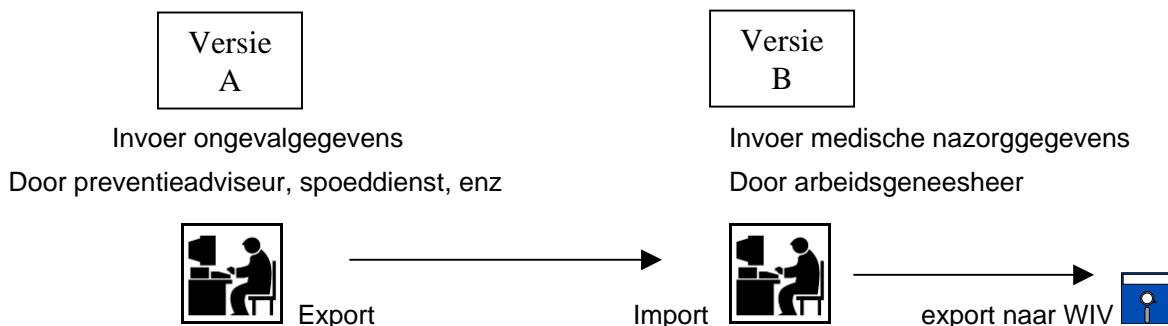
1. **Versie A:** Invoer door 1 gebruiker.

Alle gegevens - de ongevalgegevens (prik-en spatongevallen) en de medische gegevens (nazorg) – kunnen door 1 gebruiker, namelijk de arbeidsgeneesheer ingevoerd worden in versie A (=persoon met inzagerecht in medische gegevens). De geanonimiseerde gegevens worden na 1 jaar surveillance geëxporteerd en naar het WIV doorgestuurd.



2. **Versie A en B:** Invoer door 2 gebruikers.

De ongevalgegevens worden door de preventieadviseur of spoeddienst of, enz. ingevoerd terwijl de medische gegevens (Nazorg) door de arbeidsgeneesheer ingevoerd worden. In dit geval wordt Versie A gebruikt voor de invoer van de ongevalgegevens en Versie B voor de exclusieve invoer van de medische nazorggegevens (in B kunnen geen ongevalgegevens ingevoerd worden). De import/export module laat toe de ongevalgegevens te transfereren van Versie A naar versie B, waarna de arbeidsgeneesheer de medische nazorggegevens kan toevoegen en na 1 jaar alle geanonimiseerde gegevens doorstuurt naar het WIV.



Maak een keuze overeenkomstig de situatie in uw ziekenhuis.

EPINet kan ook op een netwerk geïnstalleerd worden (zie Tips voor fusies en netwerken)

4 Installatieprocedure

4.1 Installatie

4.1.1 Versie A

- Creëer een nieuwe map via "Verkenner" (Bestand/Nieuw/Map) ...:\epinet op een locatie naar uw keuze.
- Copieer het EPINet programma **EpinetDutchA30.mdb** in de map: ...:\epinet.
- Maak een snelkoppeling op uw bureaublad naar **EpinetDutchA30.mdb**

Het programma creeërt automatisch (nadat het voor de eerste keer geopend is), de subfolder ...:\epinet\export en de exportbestanden **EpinetInstitute.mdb** en **EpinetTransfer.mdb**.

Maak vervolgens onmiddellijk uw instellingscode aan (zie Instellingscode en type instelling)

EPINet A kan ook op een netwerk geïnstalleerd worden (zie Tips voor fusies en netwerken)

4.1.2 Versie B

Deze versie is enkel toegankelijk voor de arbeidsgeneesheer en er kunnen enkel nazorggegevens ingevoerd worden.

- Creëer een nieuwe map via "Verkenner" (Bestand/Nieuw/Map) ...:\epinet op een locatie naar uw keuze.
- Copieer het EPINet programma **EpinetDutchB30.mdb** in de map: ...:\epinet.
- Maak een snelkoppeling op uw bureaublad naar **EpinetDutchB30.mdb**

Het programma creeërt automatisch (nadat het voor de eerste keer geopend is), de subfolders ...:\epinet\export én ...:\epinet\import.

4.2 Paswoord

Wanneer het login scherm verschijnt, typ dan de gepaste gebruikersnaam en paswoord uit de onderstaande lijst:

Read only toegang:	Gebruikersnaam: Read Only	Paswoord: read
Data Entry toegang:	Gebruikersnaam: Data Entry	Paswoord: edit
Administrator toegang:	Gebruikersnaam: Admin	Paswoord: epinet

Gebruik de “Read Only” logon voor het nakijken van gegevens, de “Data Entry” logon voor het invoeren van gegevens. De “Administrator logon mag slechts zelden gebruikt worden. Een zelfde gebruiker kan inloggen onder meerdere veiligheidsniveaus.

Om het paswoord te wijzigen zie lager: “Het paswoord veranderen”

5 Instellingen (set-up)

In de instellingen (set up) kan u

- de code en het type van de instelling definiëren
- vragen naar uw keuze toevoegen.

U moet uw instellingscode eerst definiëren vooraleer u gegevens kan inbrengen. Desgewenst kan u de vragen naar uw keuze later toevoegen.

5.1 Instellingscode en type instelling

Elk ziekenhuis wordt geïdentificeerd aan de hand van een unieke instellingscode (4 cijfercode) die in elk ongevalformulier verschijnt in de tekstbox “Instelling”. Het WIV wijst een unieke code toe aan elke site (indien u deze code niet kent, neem dan contact op met het WIV). Het is aan te raden de gegevens van **elke site** onder hun **eigen unieke code** in te voeren. Op die manier is analyse per site mogelijk en kunnen de gegevens indien gewenst ook per fusie geanalyseerd worden. Wanneer u ongevalen van verschillende sites in het programma invoert, is het nuttig deze code ook op het registratieformulier te schrijven in de daarvoor voorziene grijze vakjes.

5.1.1 Instellingscode en type toewijzen



Om de ziekenhuiscode toe te wijzen, ga via **<Formulieren/Tabellen wijzigen>** naar **<Instelling identificatie/type/specificaties bepaald door gebruiker>**. Klik **<Identificatie bewerken>** en typ uw ziekenhuiscode (4 cijfers) in de box naast “Instellingscode” en druk **<Opslaan>**. Op die manier verschijnt de 4 cijfercode automatisch in elk formulier wanneer u gegevens invoert.

Kies het overeenkomstig “**Inrichting type**” in het drop down menu. Wanneer uw instelling een ziekenhuis is, kan u kiezen tussen 3 types:


- universitair ziekenhuis
- niet-universitair ziekenhuis zonder opleidingstaak (geen stagiaires)
- niet-universitair ziekenhuis met opleidingstaak (met stagiaires)

De overige types zijn bedoeld voor andere instellingen dan algemene ziekenhuizen.

Verlaat het scherm door op **<Afsluiten>** te drukken.

5.1.2 Aanmaken van meerdere instellingscodes

Wanneer u deel uitmaakt van een fusie zal uw netwerkadministrator (of uzelf) de codes voor de verschillende sites toewijzen. Bij het invoeren van de gegevens, kiest u dan uw ziekenhuiscode uit het drop-down menu van het invoerscherm.

Volg dezelfde procedure om een code toe te wijzen en klik op het pijltje  links onderaan het "Identificatie instelling"-scherm. Geef de volgende ziekenhuiscode in en volg dezelfde procedure als in 5.1.1.

5.1.3 Instellingscode veranderen

Om de ziekenhuiscode te veranderen, volg dezelfde procedure als om een code toe te wijzen. Deze nieuwe code zal verschijnen in alle toekomstige formulieren, maar zal niet veranderen in de reeds ingebrachte formulieren.

5.2 **Eigen vragen en antwoorden toevoegen**

EPINet biedt de gebruiker de mogelijkheid om zelf geformuleerde vragen en antwoorden toe te voegen aan het standaard registratieformulier.

5.2.1 Vragen toevoegen

Ga via **<Formulieren/Tabellen wijzigen>** naar **<Instelling identificatie/type/specificaties bepaald door gebruiker>**. Klik op "Identificatie bewerken". In de rubriek "Labels bepaald door gebruiker aanpassen" kan u 4 vragen van uw keuze typen: twee vragen voor de spatongevallen (SPAT #1 en SPAT #2) en twee vragen voor de prik, snij- en bijtewonden (Naaldprik #1 en Naaldprik #2). De toegevoegde vragen zullen ook in de invoerschermen en rapporten verschijnen. **<Opslaan>** en **<Afsluiten>**.

5.2.2 Antwoorden toevoegen

Om de antwoordmogelijkheden te bepalen op de toegevoegde vragen, ga via **<Formulieren/Tabellen wijzigen>** naar **<Tabelwaarden bepaald door gebruiker>** en kies de vraag waarvoor u de antwoorden wil bepalen. Geef de toegelaten waarden in die later in het dropdown menu van het invoerscherm zullen verschijnen.

6 Het paswoord veranderen

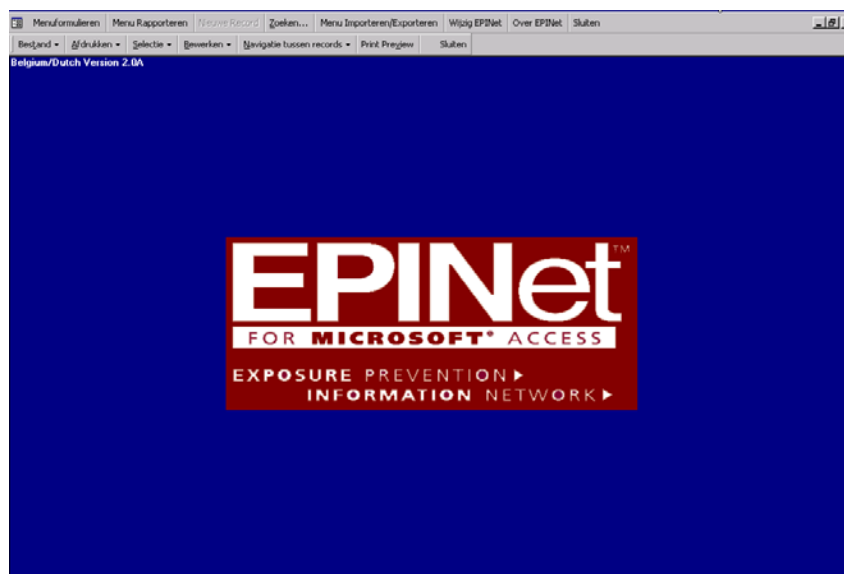
EPINet laat toe verschillende gebruiksrechten toe te wijzen aan elke gebruiker. Gebruikers met een "Read only" en "Data Entry" toegang, kunnen hun paswoord veranderen, maar kunnen het paswoord van de andere gebruikers niet wijzigen. Administrators kunnen gebruikers toevoegen. Om paswoorden te veranderen of toe te voegen klik op **<Formulieren/Tabellen wijzigen/Beheer van gebruikersgegevens>**. Onderstaande box verschijnt op uw scherm.

Om een nieuw paswoord toe te voegen, klik op **<Nieuw>**. Vul dan de gebruikersnaam en het paswoord in en selecteer het gewenste gebruikersniveau. Klik **<Opslaan>** om de gemaakte veranderingen te bewaren. Enkel de administrator kan gebruikers toevoegen en veiligheidsniveau aanpassen.

De gebruikersnaam voor de administrator is "Admin" en het paswoord "epinet". We raden u aan om de gebruikersnaam van de administrator niet te wijzigen, maar het paswoord kan u wel veranderen. Wanneer u het default paswoord verandert of vergeet, moet u EPINet opnieuw installeren. Daarom raden we aan, 2 gebruikers het recht van administrator toe te wijzen.

7 Het openingsscherm


Wanneer u EPINet juist geïnstalleerd hebt, verschijnt het volgende openingsscherm nadat u de gebruikersnaam en het paswoord hebt ingevuld:



8 Invoeren van gegevens

8.1 Nieuw record aanmaken

Klik < **Formulieren** >, kies < **Nieuw** > en selecteer het gewenste aangifteformulier. Er verschijnt een leeg aangifteformulier. U kan nu gegevens invoeren. Gebruik de Enter- of de Tabtoets om van de ene tekstbox naar de andere te verspringen.

Om een volgend ongeval in te voeren, ga je met de muis naar < **Formulieren** > en kies je < **Nieuw Record** > en het benodigde aangifteformulier of je kan ook links onderaan uw scherm op  klikken.

Het enige veld dat altijd moet ingevuld zijn vooraleer naar een ander record over te kunnen gaan, is “**Datum van het incident**”. Indien u daarna naar een ander record gaat, wordt het vorige record automatisch bewaard, zelfs wanneer alle andere velden leeg zijn. Om die lege velden later in te vullen, gebruik dan < **Formulieren/Aanpassen** >.

Belangrijk:

Het programma vult automatisch een **volgnummer** (bv. B-23, S-15) in wanneer u minstens 1 veld hebt ingevuld. Het is een **uniek nummer**. Ook wanneer u per ongeluk of vrijwillig een record verwijderd, zal dit nummer niet weer opnieuw gebruikt worden. Daarom zal het laatst toegewezen volgnummer niet steeds overeenkomen met het totaal aantal records zoals aangegeven in de linkerhoek onderaan uw scherm. Het is zeer nuttig het volgnummer in de grijze vakjes op het registratieformulier te noteren om later gemakkelijk het record terug te vinden en bijkomende informatie in te voeren. Op die manier kan u ook een onderscheid maken tussen de registratieformulieren die reeds werden ingevoerd en degenen die nog niet ingevoerd zijn.

8.2 Tips voor snelle invoer van gegevens

Het programma is ontworpen om zo snel mogelijk gegevens te kunnen ingeven.

- Voor de vragen die antwoorden met een code hebben op het registratieformulier kan je het overeenkomstig nummer intypen en het volledige antwoord verschijnt automatisch.

- Bij Ja/Neen antwoorden *moet* een nummer getypt worden (1=ja, 2=neen, 3=onbekend, 4=niet van toepassing) of kies je antwoord uit het drop down menu met een linker muisklik. Het voluit typen van “ja” of “neen” wordt niet aanvaard.
- Antwoorden zonder een overeenkomstige code moeten uit het drop down menu geselecteerd worden of u kan ook de eerste letter(s) van het antwoord typen, de rest van het woord verschijnt automatisch.

8.3 Invoeren van medische follow-upgegevens (nazorg)

Wanneer het invoeren van de nazorggegevens gebeurt door een tweede gebruiker (meestal de arbeidsgeneesheer) in versie B, moet men eerst de reeds ingevoerde spatongevallen en prikongevallen exporteren uit versie A en importeren naar versie B (zie lager “Gegevens exporteren” en “Gegevens importeren”).

Kies via **<Formulieren/Nieuw>** het aangifteformulier **<Nazorg>** en duidt met een muisklik aan of het om een prik- of een spatongeval gaat. U kan dan in het drop down menu met de naam, voornaam, volgnummer en instellingscode, het gewenste ongeval selecteren en vervolgens de nazorggegevens toevoegen.

The screenshot shows the 'Nazorg' form interface. At the top, there are radio buttons for 'Spatongevallen' (selected) and 'Prik, snij -en bijtongevallen'. Below this is a table of incidents with columns for name, code, and 'Inrichting nr.'. The 'Serologie' section has two columns: 'Serologie direct na ongeval' and 'Serologie na 6 maanden'. Each column contains several rows for different tests: 'Datum afname', 'Anti-HIV', 'Anti-HCV', 'Anti-HBs', 'Anti-HBc', 'Andere', and 'Andere, specificeer'.

9 Opzoeken en aanpassen van records

Om een reeds gedeeltelijk ingevuld formulier te vervolledigen, moet u dit record eerst terugvinden. Er zijn 2 manieren om records op te zoeken. Welke manier u gebruikt, hangt af van de beschikbare informatie.

Klik steeds eerst **<Formulieren>**, kies **<Aanpassen>** en selecteer het type aangifteformulier waarin u gegevens wilt wijzigen.

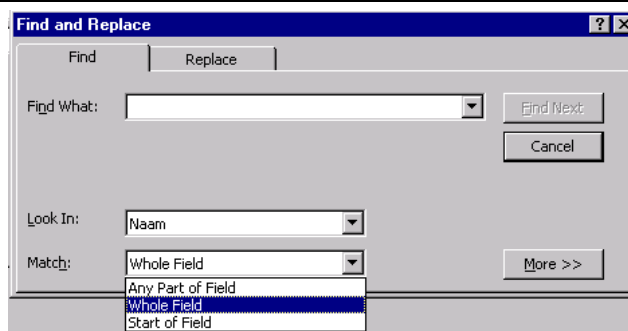
(1) Records opzoeken met PgUp/PgDn toets

Wanneer uw bestand nog maar een klein aantal records bevat, druk dan op de PgDw-toets tot het gewenste record op uw scherm verschijnt. Wanneer u zoekt naar een recent record, is het gemakkelijker om naar het laatste record te gaan door op de >| knop links onderaan uw scherm te drukken en daarna de PgUp toets te gebruiken.

(2) Records opzoeken met de zoekfunctie

Wanneer u reeds veel records in uw bestand hebt ingevoerd, gebruik dan de zoek-functie in de menubalk. Selecteer eerst het veld waarop u wil zoeken in uw registratieformulier door het gewenste veld aan te klikken met de muis. Het best zoekt u op Naam, datum of volgnummer. Klik vervolgens op **<Zoeken>** in de menubalk.

Zoeken...



Typ de gezochte informatie in **<Find What>** en klik op **<Find First>** of **<Find Next>** tot u het gezochte record vindt.

De zoekactie kan nog aangepast worden door gebruik te maken van de opties in de **“Match”** box.

- **<Whole Field>**: wanneer u een specifieke volgnummer zoekt
- **<Any part of field>** of **<start of field>**: wanneer u niet helemaal zeker bent van de schrijfwijze van de gezochte naam.

De medische gegevens (Nazorg) kunnen enkel via de lijst met Naam, volgnummer en datum opgezocht worden die verschijnt door **<Menu Formulieren/Aanpassen/Nazorg>** te kiezen.

10 Compacteren en herstellen van het gegevensbestand

Het gegevensbestand zal steeds groter worden naarmate er meer gegevens worden ingegeven. Om het databestand in omvang te reduceren, zal u regelmatig het bestand moeten compacteren en repareren. Klik op **<Wijzig EPINet>**, log in als administrator (zie paswoord), kies **<Tools>** in de menubalk bovenaan, selecteer **<Database utilities>** en klik **<Compact and repair database>**. Het gegevensbestand neemt nu minder plaats op uw schijf in.

11 Rapporten maken

Met EPINet kan u verschillende rapporten automatisch aanmaken voor prik-, snij-, bijt- en spatongevallen. De medische follow-upgegevens kunnen enkel weergegeven worden per individueel ongeval.

Alle rapporten kunnen geëxporteerd worden naar MS Word of MS Excel om daar verder bewerkt, bewaard of afgedrukt te worden (zie 11.3 Rapporten exporteren naar MS Word of MS Excel)

11.1 Individuele rapporten

Individuele rapporten bevatten de gegevens van één ongeval (1 record) en is identiek aan het papieren registratieformulier. Bekijk dit rapport om vlug de juistheid van de ingegeven data te verifiëren. De naam van het slachtoffer zal niet op het rapport verschijnen (bescherming van de privé-sfeer).

Om het rapport aan te maken ga naar **<Rapporteren/Individueel incident/Aangifte spatongevallen of Aangifte prik-, snij- en bijtongevallen of Nazorg>**, kies een naam of volgnummer uit de lijst die op uw scherm verschijnt en klik op **<Overzicht>**. Wanneer u geen namen hebt ingebracht, zal er een komma staan in het naamveld; in dat geval moet u het volgnummer selecteren.

11.2 Samenvattingsrapporten

U kan tal van samenvattende rapporten maken via **<Rapporteren/Samenvatting>**. Voor elk van die rapporten kan u kiezen een rapport aan te maken voor alle records in de database, voor een bepaalde periode of voor een aantal records die aan bepaalde criteria beantwoorden die u in een drop down menu aanklikt. Er is geen samenvattingsrapport voor de medische opvolging. Elk record met nazorg gegevens is immers verbonden met een bepaald prik- of spatongeval.

11.2.1 Aangifte spatongevallen en prik-, snij- en bijtongevallen

De eerste 2 rapporten in **<Rapporteren/Samenvatting/Aangifte spatongevallen of Aangifte prik-, snij- en bijtongevallen >** bevatten percentages en aantallen die u nuttige informatie geven over de plaats van de ongevallen, de procedures, de beroeps categorieën, enz.

11.2.2 Prik en snijongevallen volgens oorzakelijk voorwerp

Het rapport **<Prik en snijongevallen volgens oorzakelijk voorwerp>** geeft u het aantal accidentele bloedcontacten veroorzaakt door alle soorten naalden, instrumenten of glas.

11.2.3 Lijsten

De “**Lijsten**” geven een overzicht van alle accidentele bloedcontacten (1 lijn per ongeval) met aanduiding van het volgnummer, plaats van het ongeval, afdeling van tewerkstelling, plaats van ongeval, betrokken lichaamsdeel, betrokken voorwerp, oorspronkelijk gebruiksdoel van voorwerp, korte omschrijving van het ongeval. De rapporten kunnen aangemaakt worden met de EPINet codes of met de *tekstbeschrijving* van de codes. De namen van de slachtoffers worden niet in deze rapporten opgenomen. Wanneer u toch de namen wil toevoegen, kan u het rapport naar MS Word exporteren en daar de namen die met het volgnummer overeenkomen, bijschrijven (zie 11.3. Samenvattingsrapporten exporteren).

11.3 Rapporten exporteren naar MS Word of MS Excel

Alle rapporten kunnen geëxporteerd worden naar MS Word of MS Excel om daar verder bewerkt, bewaard of afgedrukt te worden. Nadat u het gewenste rapport op uw scherm verschijnt, kiest u in de menubalk **<Afdrukken/Analyseren met MS Excel of Publiceren met MS Word>**. In het MSWord bestand kan u de nodige veranderingen aanbrengen en vervolgens het Word document opslaan. Deze veranderingen zullen niet aangebracht worden in uw Access gegevensbestand. Wanneer u het Word document sluit, komt u opnieuw in het EPINet programma terecht. Klik **<Sluiten>** op de menublak en **<Afsluiten>** in het selectiescherm om terug naar het EPINet welkomscherm te gaan.

Bij default zullen de geëxporteerde rapporten bewaard worden in de map “Mijn Documenten” op uw C-schijf onder volgende naam:

Individuele rapporten	Naam van het bestand
Prik-, snij-of bijtongeval	RptNeedleSingleIncident.rtf (Word) of .xls (Excel)
Spatongeval	RptBBFSingleIncident.rtf (Word) of .xls (Excel)
Samenvattingsrapporten	
Prik-, snij-en bijtongevallen	<i>rptNeedleSummary.rtf (Word) of xls (Excel)</i>
Spatongevallen	<i>rptBBFSummary.rtf (Word) of xls (Excel)</i>
Prikongevallen volgens oorzakelijk voorwerp	<i>rptNeedleFreqByDevice.rtf</i>
Lijsten	
Prik-, snij-en bijtongevallen	<i>rptNeedleLogrpt.rtf</i> (woordbeschrijvingen)
	<i>rptNeedlelogNumberrpt.rtf</i> (cijferwaarden)
Spatongevallen	<i>rptBBFLogrpt.rtf</i> (woordbeschrijvingen)
	<i>rptBBFlogNumberrpt.rtf</i> (cijferwaarden)

Het programma geeft een melding wanneer er het een reeds bestaand rapport zal overschrijven. Wanneer u meerdere rapporten wilt bewaren, dient u het te herbenoemen bij het bewaren.

12 Grafieken maken

Met EPINet kan u grafieken aanmaken voor alle prik en spatongevallen. Kies **<Rapporteren/Grafieken/Aangifte spatongevallen of Aangifte prik-, snij- en bijtongevallen >**

Maak uw keuze: gegevens voor een *bepaalde periode* (Specifieer datum) of *alle gegevens in de databank* (Toon alle) grafisch voorstellen voor één bepaalde variabele. Geef de gewenste data in (van...tot...) wanneer u gegevens voor een bepaalde periode grafisch wil voorstellen. Selecteer de gewenste grafiek en klik op **<Overzicht>**

U kan de grafiek afdrukken door in de menubalk **<Afdrukken>** aan te klikken, en nogmaals de optie **<Afdrukken>** te kiezen. Deze grafieken kunnen niet geëxporteerd worden naar MS Word of MS Excel.

Grafieken met meer dan 1 variabele:

Wanneer u grafieken wilt creëren met meer dan 1 variabele, moet u eerst een samenvattingsrapport (zie 11.2 Samenvattingsrapporten) aanmaken met de gewenste criteria. Bijvoorbeeld : Beroeps categorie: verpleegkundigen, Plaats van het ongeval: in de kamer van de patiënt, Oorzakelijk voorwerp: IV naald). Exporteer het rapport daarna naar MS Excel (zie samenvattingsrapporten exporteren) en maak in het gecreëerde Excel bestand de gewenste grafieken aan (zie ook de helpfunctie in Excel).

Het bestand zal bewaard worden onder de naam "rptBBFSummary.xls" of "rptNeedleSummary.xls" in de map "..\Mijn Documenten" tenzij u het anders benoemt.

13 Export/importprocedure

De verschillende stappen worden verder in detail toegelicht.

13.1 Gebruik van uitsluitend versie A (invoer door 1 gebruiker)

1. Gegevens (spat -en prikongevallen en nazorg) exporteren in A
2. Gegevens controleren via verkenners
3. Exportbestand (EpinetInstitute.mdb) versturen naar het WIV

13.2 Gebruik van versie A en B (invoer door 2 gebruikers)

1. Gegevens (spat -en prikongevallen) exporteren in A
2. Gegevens controleren via verkenners
3. Exportbestand (EpinetTransfer.mdb) versturen naar arbeidsgeneesheer
4. Arbeidsgeneesheer copieert het exportbestand via verkenners in ...:\epinet\import\
5. Gegevens importeren in B
6. Nazorg invoeren in B
7. Gegevens (spat -en prikongevallen en nazorg) exporteren in B
8. Gegevens controleren via verkenners
9. Exportbestand (EpinetInstitute.mdb) versturen naar het WIV

14 Hoe gegevens exporteren?

De gegevens kunnen op 3 manieren geëxporteerd worden via de menubalk: < **Importeren/Exporteren**>, kies de exportwijze (voor WIV, volledig gegevensbestand, naar Excel) en de gewenste gegevenstabel (spatongevallen, prikongevallen, nazorg).

Elke gegevenstabel (spatongevallen (=BBF), naaldprikken (=Needlestick), nazorg (=Postexposure), informatie over instelling (=TblMaster)) moet **afzonderlijk** geëxporteerd worden.



1. Export voor het WIV:

De geanonimiseerde gegevens worden na 1 jaar surveillance geëxporteerd naar een Access exportbestand in "...:\epinet\export\EpinetInstitute.mdb". Telkens wanneer u exporteert voor het WIV, zal de vorige export (voor die tabel) overschreven worden. Geef bij export voor het WIV de periode aan waarvoor u de gegevens wil exporteren in het scherm (1 jaar): "Voer de startdatum van de exportperiode in" (dd/mm/jjjj) en "Voer de einddatum van de exportperiode in". Op het scherm verschijnt de locatie en bestandsnaam waarnaar de gegevens geëxporteerd werden. Zij worden per default naar de subdirectory .../epinet/export/ weggeschreven, maar u

kan ook een andere locatie aangeven. Herhaal deze procedure voor elke gegevenstabel (spatongevallen, prikongevallen, nazorg, instellingsinformatie). Ga vervolgens via uw Verkenner naar het exportbestand **EpinetInstitute.mdb** en controleer de geëxporteerde gegevens (zie ook Controle van de gegevens en Gegevens opsturen naar het WIV).



2. Export van het volledige gegevensbestand :
Alle gegevens worden geëxporteerd naar een Access exportbestand "**..\epinet\export\EpinetTransfer.mdb**". Deze export is nodig **om de gegevens van versie A naar versie B te transfereren** in geval van 2 gebruikers (om nadien geïmporteerd te worden door de arbeidsgeneesheer die de vertrouwelijke medische nazorggegevens dan op zijn PC kan toevoegen in versie B, zonder dat andere gebruikers nog toegang hebben (zie ook lager "Gegevens importeren").

In versie A: exporteer via **<Exporteren / Volledig gegevensbestand / Aangifte spatongevallen** (of andere gegevenstabel)>. Op het scherm verschijnt de locatie en bestandsnaam waarnaar de gegevens geëxporteerd werden. Zij worden per default naar de subdirectory **../epinet/export/** weggeschreven, maar u kan ook een andere locatie aangeven. Herhaal deze procedure voor elke gegevensbron (spatongevallen, prikongevallen, nazorg, instellingsinformatie).

Ga vervolgens via uw Verkenner naar het gewenste exportbestand (EpinetTransfer.mdb) en controleer de geëxporteerde gegevens (zie Controle van de gegevens). U kan nu het exportbestand **EpinetTransfer.mdb** naar de arbeidsgeneesheer sturen, die het bestand kan importeren en de nazorggegevens eraan toevoegt (zie Gegevens importeren).

Belangrijk:

Exporteren nadat veranderingen werden aangebracht in reeds geëxporteerde records (ongevalgegevens) in versie A.

Wanneer u het volledige gegevensbestand exporteert, verschijnt automatisch een exportdatum in elk record. Deze records zullen niet meer automatisch geëxporteerd kunnen worden (om dubbels te vermijden bij import). Wanneer u toch nog veranderingen hebt aangebracht in een record (in versie A) dat reeds vroeger geëxporteerd is, moet u manueel de exportdatum uit het record verwijderen (via Formulieren/Aanpassen/). Het record zal dan een tweede keer geëxporteerd kunnen worden. Dit is van toepassing wanneer gebruik gemaakt wordt van versie A én B.

3. Export naar Excel:
De data worden automatisch geëxporteerd naar **...\epinet\EPINetNeedle.xls** of **...\epinet\EPINetBBF.xls** naargelang de gekozen gegevensbron. U kan nu de gewenste berekeningen of grafieken maken in MS Excel.

Opgelet!

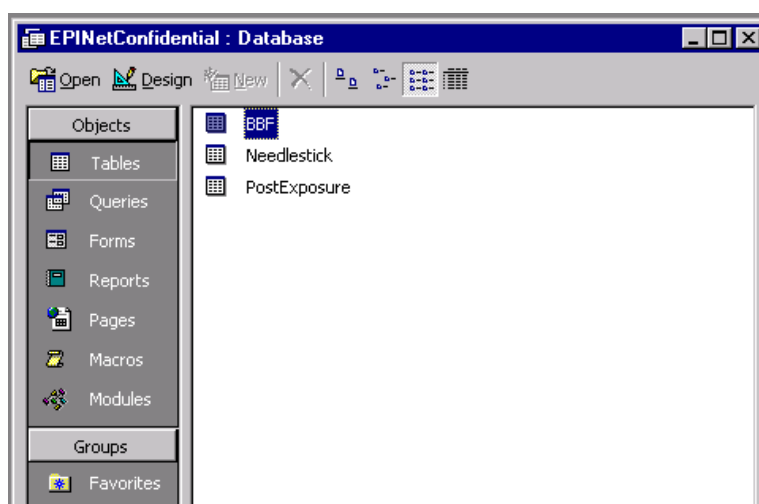
Eens de gegevens geëxporteerd zijn, zijn ze niet meer beveiligd door het EPINet-programma. U kan de tabellen (BBF, Needlestick, Postexposure) verwijderen (zie "Verwijderen van geëxporteerde tabellen"). Verwijder NIET de Access bestanden **EpinetTransfer.mdb** of **EpinetInstitute.mdb**.

15 Controle van de gegevens

Om de geëxporteerde data te controleren (vooraleer ze naar het WIV of de arbeidsgeneesheer op te sturen), ga je via “Verkenner” naar het gewenste geëxporteerde bestand “...:\epinet\export\EPINettransfer.mdb” of “...:\epinet\export\EPINetInstitute.mdb” en dubbelklik op dit bestand. Access opent een scherm waarin de tabellen **BBF**, **Needlestick**, **PostExposure**, **tblMaster** verschijnen:

BBF : gegevens over spatongevallen
 Needlestick: gegevens over prik-, snij-en bijtongevallen
 PostExposure: nazorg gegevens na de blootstelling (nazorg)
 TblMaster: informatie over de instelling in.

Enkel die tabellen waarnaar je gegevens hebt geëxporteerd, zullen gegevens bevatten. Dubbelklik op de **BBF**, **Needlestick**, **PostExposure** of **tblMaster** tabel en controleer de inhoud van het bestand.



16 Export opsturen naar het W.I.V.

Exporteer de gegevens naar het “**EpinetInstitute.mdb**” bestand zoals hierboven beschreven voor naaldprikken, spatten, nazorg na blootstelling en de informatie over de instelling. Ga na of het “**EpinetInstitute.mdb**” bestand de volgende **4 tabellen** bevat (zie “Controle van de gegevens”):

- Needlestick (prik, snij en bijtongevallen)
- BBF (spatongevallen)
- PostExposure (na blootstelling)
- TblMaster (info over instelling)

Na de controle van de gegevens, kan u het “**EpinetInstitute.mdb**” bestand kopiëren via “Verkenner” naar een diskette of opsturen als bijlage per e-mail naar het WIV. (voor de exportmodaliteiten zie ook in het surveillanceprotocol : p7 “Gegevensexport en verzending naar het W.I.V.”)

Wanneer de ongevalgegevens (bv. invoer door de preventieadviseur) en de nazorg gegevens (bv. invoer door de arbeidsgeneesheer) door 2 verschillende gebruikers worden ingegeven, wordt de export voor het WIV het best gedaan door de arbeidsgeneesheer die over alle gegevens beschikt.

LET OP: Stuur naar het WIV enkel het *geanonimiseerde* gegevensbestand, dit is “**EpinetInstitute.mdb**”.

Vermeld: “Surveillance accidenteel bloedcontact” en uw ziekenhuiscode “xxxx”

- per e-mail: nsihdata@iph.fgov.be

OF

- per post op een diskette:
Wetenschappelijk Instituut Volksgezondheid
Epidemiologie
t.a.v. Eva Leens
J. Wytsmanstraat 16,
1050 Brussel

17 Verwijderen van geëxporteerde tabellen

Eens de gegevens geëxporteerd zijn, zijn ze niet meer beveiligd door het EPINet-programma. U kan de tabellen (BBF, Needlestick, PostExposure) verwijderen. VERWIJDER NIET de Access-bestanden **EpinetInstitute.mdb** of **EpinetTransfer.mdb**. De ingevoerde gegevens blijven in het EPINet programma bewaard.

Ga via “Verkenner” naar het gewenste geëxporteerde bestand “**c:\epinet\export\EpinetInstitute.mdb**” of “**c:\epinet\export\EpinetTransfer.mdb**” en dubbelklik op dit bestand. Access opent een scherm waarin de tabellen **BBF**, **Needlestick** en **PostExposure** verschijnen. Markeer een tabel en druk de “delete” toets. De computer zal u om bevestiging vragen: “*Do you want to delete the table BBF?*” (of “*table Needlestick*”). Klik **<Yes>**. Ga vervolgens naar de menubalk en kies **<Tools>**, **<Database Utilities>**, **<Compact Database>**, **<Repair database>**. Er verschijnt opnieuw een Access-scherm. Het “compact en repair” commando zal het lege gegevensbestand comprimeren.

18 Gegevens importeren (in versie B)

18.1 Wanneer importeren?

De importfunctie is voorzien:

- a) om de vertrouwelijke behandeling van de medische gegevens (nazorggegevens) te garanderen. Deze importfunctie bestaat enkel in versie B en is van toepassing in geval van 2 gebruikers: versie A voor ongevalgegevens (invoer door bv. preventieadviseur) en versie B voor medische follow-up gegevens (invoer door bv. arbeidsgeneesheer). Deze functie is niet van toepassing wanneer u enkel met de versie A registreert.
- b) voor het importeren van gegevens van verschillende ziekenhuis-sites in een geaggregeerd gegevensbestand voor de fusie.

Van zodra de preventieadviseur, ziekenhuishygiënist of andere, de gegevens omtrent het spat-of prikongeval heeft ingegeven in versie A, exporteert hij het volledige gegevensbestand naar “**EpinetTransfer.mdb**” en copieert dit exportbestand op een diskette of stuurt het per e-mail naar de arbeidsgeneesheer of aan de netwerkadministrator van de fusie over te maken (zie hoger “Gegevens exporteren”). De arbeidsgeneesheer importeert vervolgens het gegevensbestand en kan de nazorggegevens toevoegen.

18.2 Hoe importeren? (enkel bij gebruik van versie A en B)

1. De arbeidsgeneesheer/netwerkadministrator kopieert het bestand “**EpinetTransfer.mdb**” via **Verkenner**, naar de map “...:\epinet\import\”, op een locatie die enkel toegankelijk is voor de dienst arbeidsgeneeskunde/netwerkadministrator.
2. Om de gegevens te importeren, klik op < **ImporterenExporteren\Importeren\Aangifte van spatongevallen (of andere gegevensbron)**>. Herhaal voor elke gegevensbron (spatongevallen, prikongevallen)



3. Nu kan u de nazorggegevens toevoegen aan de geïmporteerde ongevalgegevens.

19 Tips voor netwerken en fusies

EPINet kan gebruikt worden op 2 types van netwerken:

- a. Netwerk tussen ziekenhuissites
- b. Netwerk binnen een ziekenhuis

19.1 Netwerk tussen ziekenhuissites

Bij fusieziekenhuizen kan men op 2 manieren de gegevens van de verschillende sites bijeenbrengen:

1. Elke site geeft zijn gegevens in zijn computer in, exporteert de gegevens en zendt ze naar de netwerkadministrator van de fusie die de gegevens centraliseert en toevoegt aan het geaggregeerd gegevensbestand voor de fusie (zie “Gegevens importeren”).
2. Alle registratieformulieren van elke site worden gecentraliseerd en door de netwerkadministrator ingegeven (per site).

In het eerste geval beheert elke ziekenhuissite zijn eigen EPINet systeem. Elke site voert zijn gegevens in en genereert zijn eigen rapporten en grafieken. Op gezette tijdstippen kan elke site de gegevens exporteren en naar de netwerkadministrator voor de fusie sturen die dan een rapport genereert gebaseerd op geaggregeerde gegevens voor de ganse fusie. Elke site kan dan zijn eigen cijfers vergelijken met die van de fusie.

Volgende punten moeten bij een netwerk tussen ziekenhuissites in acht genomen worden:

19.1.1 Vertrouwelijkheid van de gegevens

Om de vertrouwelijkheid van de gegevens te garanderen, is het belangrijk dat de identiteit van elke individuele ziekenhuissite wordt weergegeven door een code en niet door de naam van de instelling.

19.1.2 Ziekenhuiscode

Het WIV wijst een unieke code toe aan elke site (indien u deze code niet kent, neem dan contact op met het WIV). Het is aan te raden de gegevens van **elke site** telkens onder hun **eigen unieke code** in te voeren in het programma. Wanneer de netwerkadministrator de gegevens van de verschillende sites centraliseert en invoert, moet hij telkens de specifieke ziekenhuiscode invoeren of kiezen uit het dropdown menu die de verschillende codes bevat (zie “Instellingen”). In geval van centrale invoer is het nuttig de code ook op het registratieformulier te schrijven in de daarvoor voorziene grijze vakjes. Op die manier is analyse per site mogelijk en kunnen de gegevens indien gewenst ook per fusie geanalyseerd worden.

19.1.3 Type instelling

Wanneer u samenvattingrapporten genereert zonder het instellingstype in de instellingen (set up) te hebben gedefinieerd, zal een foutboodschap op het scherm verschijnen. Dit heeft echter geen invloed op de inhoud van het rapport en zal het programma niet doen crashen.

19.1.4 Volgnummer

EPINet wijst elk ongeval een uniek identificatienummer toe. Dit voorkomt dubbels. Wanneer u wil nagaan of een individuele ziekenhuispersoneelslid meerdere prikongevallen heeft gehad, zoek dan hun naam in het navigatiemenu, terwijl u in het systeem ingelogd bent onder "Read only".

19.1.5 Compacteren en herstellen van het gegevensbestand

Het gegevensbestand zal steeds groter worden naarmate er meer gegevens worden ingegeven. Om het databestand in omvang te reduceren, zal u regelmatig het bestand moeten compacteren en repareren. Klik op **<Wijzig EPINet>**, log in als administrator, kies **<Tools>** in de menubalk bovenaan, selecteer **<Database utilities>** en klik **<Compact and repair database>**. Het gegevensbestand neemt nu minder plaats op uw schijf in.

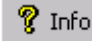
19.2 **Computernetwerk binnen ziekenhuis**

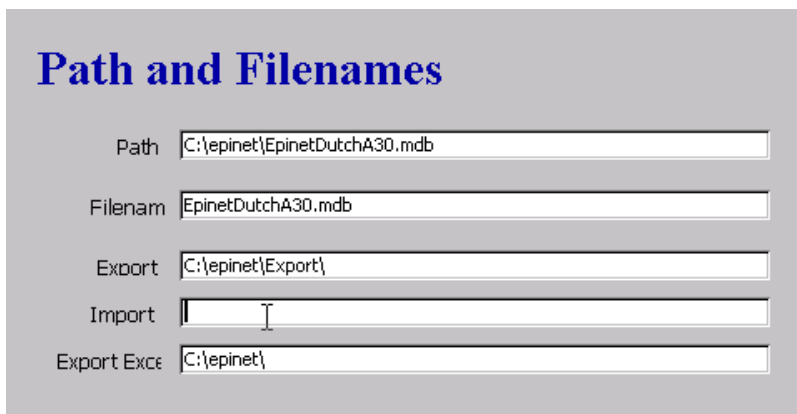
EPINet kan geïnstalleerd worden op een computernetwerk zonder veel aanpassingen.

19.2.1 Locatie van de bestanden

Het hoofdbestand EpinetDutchA30.mdb kan op een netwerk of een gedeelde schijf geplaatst worden in een directory genaamd "..\epinet". De exportbestanden "EpinetTransfert.mdb" of "EpinetInstitute.mdb" worden in de subdirectory ...\epinet\export\ automatisch aangemaakt bij het opstarten van het programma.

Omwille van de vertrouwelijkheid, zullen de nazorggegevens niet op het netwerk dat voor iedereen toegankelijk is, kunnen worden ingegeven. Plaats de B-versie daarom bij voorkeur op een locatie die enkel voor de arbeidsgeneesheer toegankelijk is. In de B-versie kunnen dan de nazorggegevens toegevoegd worden (na export en import van de ongevalgegevens).

De locatie van de bestanden worden weergegeven door op het icoontje  in de menubalk te klikken.



Path and Filenames

Path: C:\epinet\EpinetDutchA30.mdb

Filenam: EpinetDutchA30.mdb

Export: C:\epinet\Export\

Import:

Export Exce: C:\epinet\

19.2.2 Werken met meerdere gebruikers op één gegevensbestand

Om aan te duiden dat het EPINet programma door meerdere gebruikers op een netwerk zal gebruikt worden, moet u eerst in EPINet inloggen als administrator. Kies vervolgens **<Wijzig EPINet>** **<Tools>** **<Options>** **<Advanced>** en vink in de default option mode "shared" aan.

20 Helpdesk

In geval van problemen of vragen kan u steeds terecht bij het Wetenschappelijk Instituut Volksgezondheid (contactpersoon : Eva Leens, tel: 02/642 57 35 of 42 of mail: eva.leens@iph.fgov.be).